



COMUNE DI ALZANO LOMBARDO

PROVINCIA DI BERGAMO

PIANO DI EMERGENZA COMUNALE

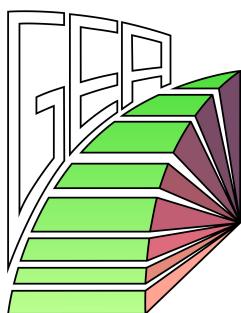
TITOLO ELABORATO

ANALISI TERRITORIALE

N.PRATICA	TIPOLOGIA	FASE PROGETTUALE	SCALA	ELABORATO
17_035	PEC	-	-	AL_B

REVISIONE	DATA	DESCRIZIONE
0	Dicembre 2020	Prima emissione
1	-	-
2	-	-
3	-	-

PROGETTISTI



Studio G.E.A.
24020 RANICA (Bergamo)
Via La Patta, 30/D
Telefono e Fax: 035.340112
Email: gea@mediacom.it

Dott. Geol. SERGIO GHILARDI
iscritto all'O.R.G. della Lombardia n. 258



Dott. Ing. FRANCESCO GHILARDI
iscritto Ord. Ing. Prov. BG n. 3057



SOMMARIO

1	INQUADRAMENTO FISIOGRAFICO DEL TERRITORIO.....	2
	1.1 Collocazione geografica e dati generali.....	2
	1.2 Fisiografia del territorio.....	6
2	DEMOGRAFIA	9
3	ASSETTO URBANISTICO	10
	3.1 Piano di Governo del Territorio e zonizzazione urbanistica	10
	3.2 Nuclei di antica formazione.....	12
	3.3 Aree industriali, artigianali e commerciali	14



1 INQUADRAMENTO FISIOGRAFICO DEL TERRITORIO

1.1 Collocazione geografica e dati generali

Il comune di Alzano Lombardo si colloca in provincia di Bergamo, e più precisamente in bassa Valle Seriana.

Dista circa 6 km dal capoluogo Bergamo, e confina con i comuni di:

- Zogno a nord;
- Nembro ad est;
- Villa di Serio a sud;
- Ranica a sud ovest;
- Ponteranica ad ovest.

Ha una superficie di circa 13,68 km², con quote che variano dai circa 275 m s.l.m. del fondovalle del Fiume Serio ai 1200 m s.l.m. circa nella porzione montuosa settentrionale del comune, in corrispondenza della Corna Bianca, al confine coi comuni di Nembro e Zogno.

Il comune ha una popolazione di 13.669 abitanti, e una densità di circa 999 abitanti per km².

Dal punto di vista della suddivisione amministrativa, Alzano Lombardo comprende diversi tra agglomerati e vere e proprie frazioni. Il capoluogo comunale si situa nel fondovalle del Fiume Serio, in sponda idrografica destra, ed è ormai quasi inscindibile dal centro di Alzano Sopra.



Altri nuclei abitati siti in territorio comunale sono Burro, Brumano, Monte di Nese, Nese ed Olera. Nese si trova nel fondovalle del torrente Nesa (in destra orografica del Fiume Serio) nella sua parte terminale, alle porte del centro abitato principale di Alzano Lombardo con cui ormai è completamente fuso dal punto di vista viabilistico ed urbanistico. La sponda orografica sinistra del Nesa è poco urbanizzata e vi si trova soltanto il piccolo centro di Brumano, raggiungibile dall'abitato principale del Comune. Al contrario, il versante destro presenta alcuni agglomerati ben distinti fra loro, tutti raggiungibili transitando da Nese. La frazione di Olera si trova nei pressi dell'omonimo torrente, che separa Alzano Lombardo da Ponteranica. Burro si trova di dirimpetto a Brumano e si trova lungo la strada che porta a Monte di Nese, che fra tutte le frazioni è la più elevata.

Il territorio montano e rurale, prevalentemente boscoso e di significativa estensione, è caratterizzato dalla presenza di baite e piccoli nuclei a vocazione agricola.

COMUNE DI ALZANO LOMBARDO – DATI FONDAMENTALI	
Provincia	Bergamo
Superficie	13,68 [km ²]
Altitudine s.l.m.	Minima 275 [m]
	Massima 1200 [m]
Confini	Nord Zogno
	Sud Villa di Serio
	Est Nembro
	Ovest Ranica, Ponteranica
Frazioni e Località	Alzano Sopra, Burro, Brumano, Monte di Nese, Nese, Olera
Abitanti	13669
Densità	999 [abitanti/km ²]
CAP	24022
Codice ISTAT	016008



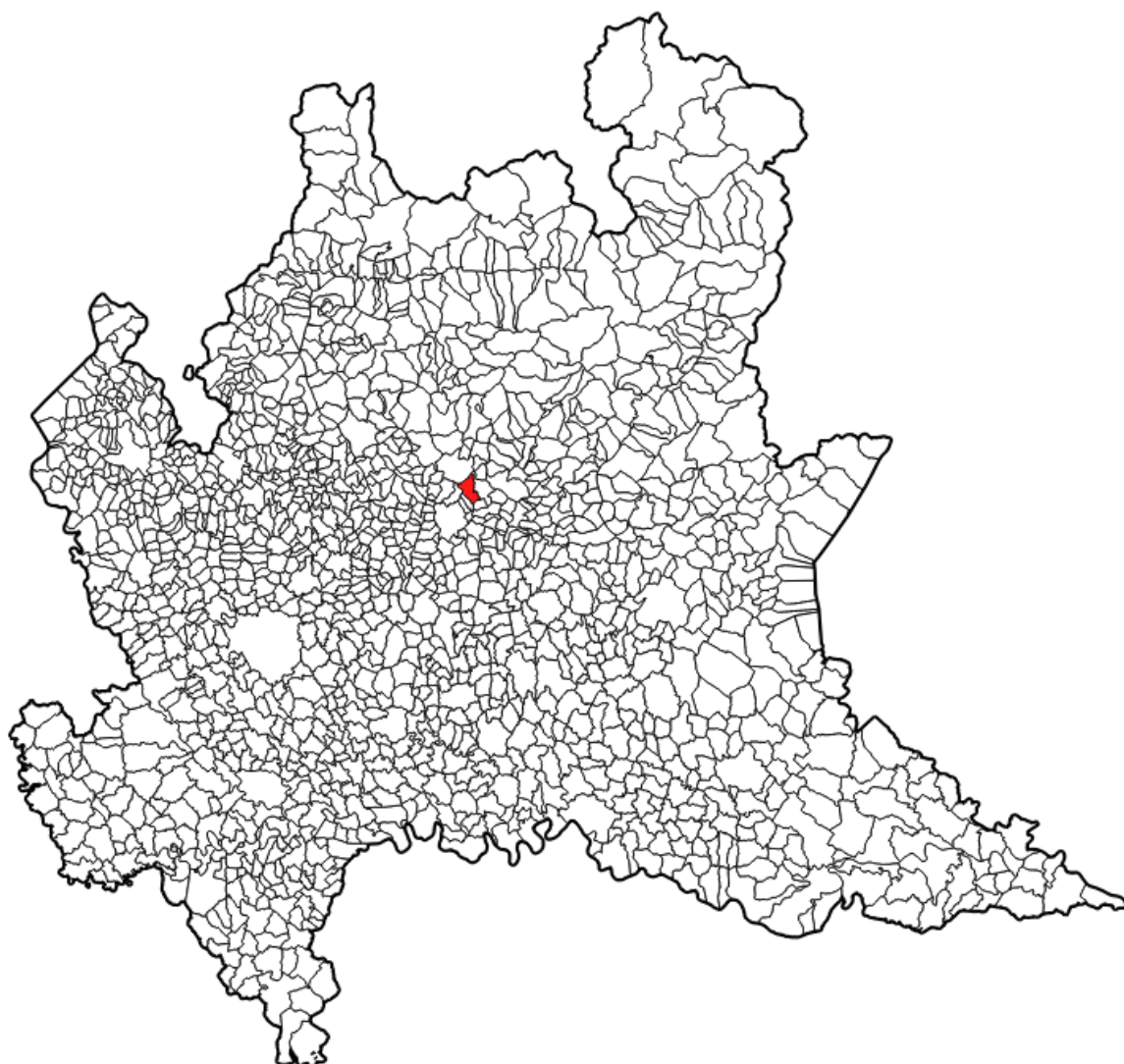


Figura 1 – Localizzazione del Comune di Alzano Lombardo nella Regione Lombardia





Figura 2 - Localizzazione del Comune di Alzano Lombardo nella Provincia di Bergamo

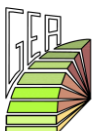


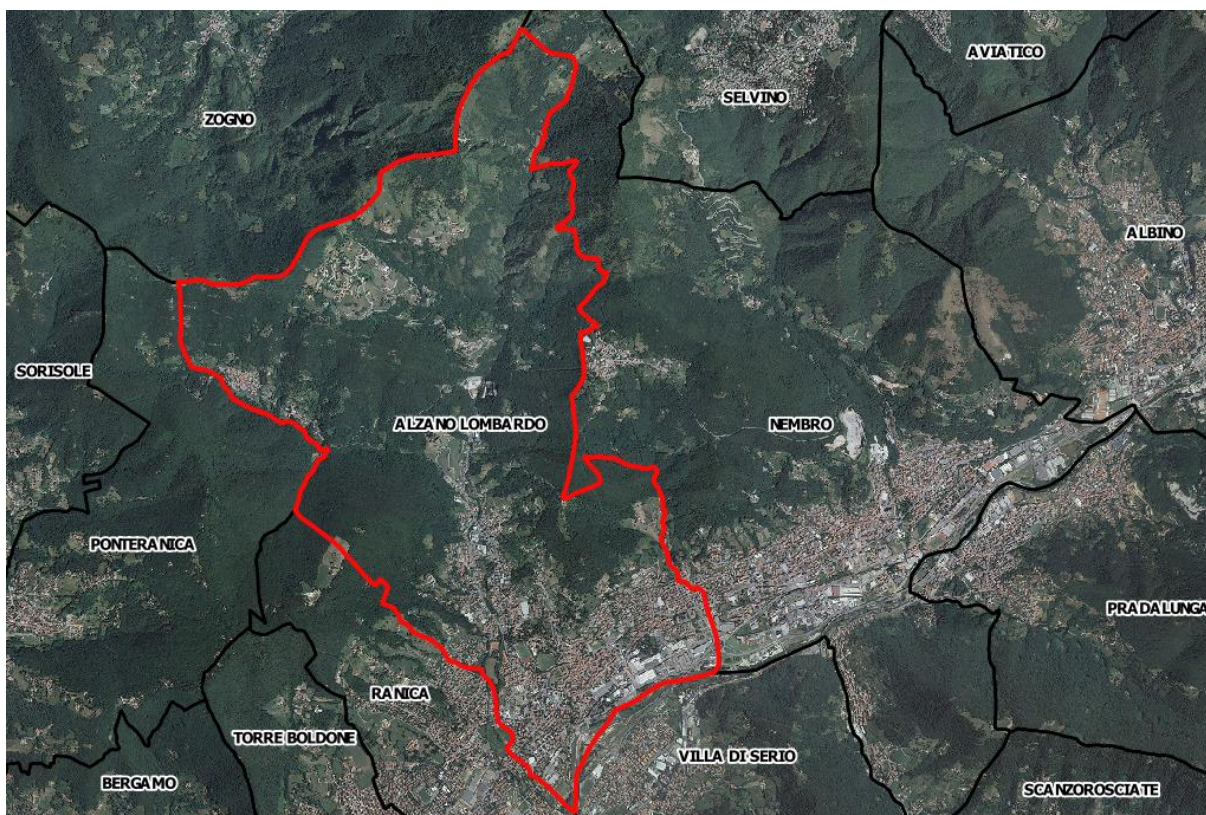
1.2 *Fisiografia del territorio*

La conformazione del territorio di Alzano Lombardo deriva prevalentemente dall'assetto idrografico, cioè dalla diversa distribuzione del fiume Serio, il quale evidenzia la diversa erodibilità delle rocce; ciò è sottolineato dall'orientazione NE - SW della Valle Seriana, dalla direzione pressappoco parallela delle valli adiacenti, come la Val Cavallina. Su questa generale impalcatura il lento movimento dei ghiacciai quaternari ha determinato l'esarazione delle masse rocciose, creando profili ondulati con monti di altitudine moderata e versanti poco acclivi.

Alle azioni degli agenti geomorfici antichi si sono sovrapposte e si sovrappongono oggi le azioni delle acque superficiali e della forza di gravità che contribuiscono alla trasformazione fisica del territorio. Infatti la zona presa in esame è interessata da aree di frana attiva e quiescente a Nord ,conoidi in prossimità del centro abitato e incisioni vallive da corsi d'acqua secondari.

In questo processo evolutivo è da sottolineare l'azione antropica che ha rimodellato il territorio, adattandolo alle esigenze dell'uomo, tanto da nascondere talvolta i tratti naturali. Il centro urbano si è sviluppato principalmente sulla sponda destra del Fiume Serio , senza andare ad interessare la zona le zone montane. Livellamenti e terrazzamenti agricoli, scavi e riporti per l'esecuzione di strade hanno modificato soprattutto il fondovalle seriano e in minor misura i versanti.





**Figura 3 - Ortofotografia aerea di inquadramento della zona di Alzano Lombardo
In rosso il confine comunale di Alzano Lombardo, in nero i comuni confinanti**





Figura 4 – Ricostruzione 3D da foto aeree del territorio di Alzano Lombardo (vista da SE verso NO), con evidenziati alcuni degli elementi geografici principali

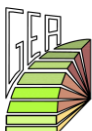


2 DEMOGRAFIA

La componente demografica del territorio di Alzano Lombardo è fondamentale ai fini della protezione civile in quanto identifica i soggetti a rischio, il loro numero e le problematiche legate a popolazioni maggiormente suscettibili in caso di rischio

Secondo i dati a disposizione, la popolazione totale al censimento ISTAT del 30 Aprile 2017 è pari a **13.669 abitanti**.

La densità è pari a circa 1000 abitanti per km². Occorre ad ogni modo tener presente che la distribuzione della popolazione è fortemente disomogenea, concentrandosi quasi interamente nei nuclei abitati di Alzano, Alzano Sopra e Nese, che coprono una superficie limitata rispetto alla totalità del territorio.



3 ASSETTO URBANISTICO

3.1 *Piano di Governo del Territorio e zonizzazione urbanistica*

Come tutti i comuni lombardi, anche Alzano Lombardo si è, in questi ultimi anni, dotato del nuovo strumento urbanistico denominato Piano di Governo del Territorio, istituito con la L.R. 11 marzo 2005 n. 12 a sostituzione del vecchio Piano Regolatore Generale, di cui raccoglie l'eredità. Il P.G.T., che introduce tra l'altro numerose novità rispetto alla normativa precedente, si compone di tre parti: il Documento di Piano (che comprende principalmente gli aspetti conoscitivi del territorio), il Piano dei Servizi (che riguarda, naturalmente, i servizi del territorio), e il Piano delle Regole (che disciplina l'uso del territorio comunale). Il P.G.T., per come è stato concepito dai legislatori, non comprende solamente elaborati di carattere urbanistico, ma anche una serie di componenti quali lo studio geologico e sismico, il piano urbano generale dei sottoservizi e via discorrendo. Si tratta, perciò, di un piano ricco e complesso, che analizza e disciplina il territorio comunale in tutti i suoi più significativi aspetti e sfaccettature.

È del tutto chiaro come, ai fini della protezione civile, questo strumento risulti assolutamente indispensabile, e per numerosi motivi. Innanzi tutto, fornisce un quadro conoscitivo esaustivo del territorio allo stato di fatto, consentendo di individuare, a titolo d'esempio, i nuclei di antica formazione, la viabilità, le strutture di pubblico interesse, le aree artigianali e industriali. In secondo luogo, norma e disciplina il territorio, individuando (come accadeva, grossomodo, con il vecchio "azzonamento" del P.R.G.) le destinazioni d'uso delle diverse aree, gli ambiti di futura trasformazione e via dicendo, tutte informazioni estremamente utili per la pianificazione d'emergenza. Individua quindi i servizi presenti sul territorio comunale (rete commerciale, servizi pubblici, ecc.), altra informazione di primo piano per la protezione civile. Infine, con i suoi elaborati non strettamente urbanistici, individua ad

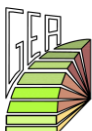


esempio le aree a maggiore pericolosità geologica, idrogeologica e sismica; di questi aspetti specifici, però, si parlerà diffusamente nei capitoli successivi.

L'ultimo aggiornamento della parte urbanistica del P.G.T. di Alzano Lombardo è datato 2017; si può pertanto affermare che i dati a disposizione sono decisamente recenti e di ottima qualità.

Dando un veloce sguardo alla Piano delle regole, si può immediatamente avere un'idea di massima della destinazione d'uso delle diverse aree di Alzano Lombardo, nonché della distribuzione delle principali strutture pubbliche e dei nuclei di antica formazione:

- Gli *ambiti del sistema agricolo ed ambientale*, che comprendono aree forestali, pascolive e rurali, occupano i settori montuosi.
- Gli *ambiti del sistema insediativo* si concentrano di fatto nel comparto di fondovalle con l'agglomerato principale e alcune frazioni come Monte di Nese, Olera ,Burro
- Gli *ambiti del sistema produttivo – commerciale – terziario* sono distribuiti lungo il fondovalle.
- Gli *ambiti del sistema dei servizi* sono pochi e sparsi, collocati principalmente nei centri abitati principali.
- Gli *ambiti del sistema a rete della mobilità* fungono da elementi di collegamento tra le varie aree insediative, ma si sviluppano principalmente lungo il fondovalle.

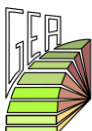


3.2 Nuclei di antica formazione

All'interno sia del Documento di Piano e (come si è visto) del Piano delle Regole, si individuano gli ambiti di valore storico. Si tratta di porzioni del centro abitato principale o singoli nuclei isolati che, per caratteristiche architettoniche, si configurano come insediamenti storici. Si premette che tali nuclei sono sorti lungo le vie di comunicazione che anticamente solcavano la valle, tutt'ora ricalcate dalle moderne strade. Alzano Lombardo è caratterizzato dalla presenza di diversi nuclei storici:

- Alzano Lombardo (il capoluogo) è attraversato dalla Strada Provinciale che mette in comunicazione le principali attività come l'Ospedale, il municipio, parco Montecchio e il centro sportivo.
- Alzano Sopra, anch'esso è attraversato dalla Strada Provinciale e comprende la Parrocchia di S. Lorenzo, l'Oratorio, le scuole elementari e la farmacia.
- Nese, piccolo centro abitato a Nord del capoluogo attraversato da Via Meer comprendente l'Oratorio con campo sportivo, alcune aziende e attività di ristorazione.
- Burro, piccola frazione in zona montana attraversata da Via Lacca con principale rilevanza delle pozze di Burro.
- Monte di Nese, una frazione comprendente la chiesa parrocchiale, qualche attività commerciale quali hotel e poche abitazioni sparse.
- Brumano, la frazione più piccola di Alzano costituita da una chiesetta e un piccolo centro abitato.
- Olera, piccola frazione a Nord-Ovest del capoluogo, costituita da due chiese, un ostello, cimitero.

Dal punto di vista della Protezione Civile, l'individuazione dei nuclei di antica formazione è particolarmente importante perché queste porzioni del territorio



presentano spesso criticità peculiari, che le rendono vulnerabili a tutta una serie di eventi calamitosi, in particolar modo quelli sismici. Trattandosi, infatti, per lo più di edifici antichi, non progettati secondo i moderni criteri antisismici, e talvolta caratterizzati da problemi strutturali dovuti a mancanza di manutenzione o al degrado dei materiali nel corso del tempo.



3.3 Aree industriali, artigianali e commerciali

Conoscere la distribuzione delle aree di questo tipo è molto importante dal punto di vista della protezione civile. Infatti, le strutture industriali, artigianali e commerciali presentano una serie di caratteristiche distintive rispetto al resto del territorio:

- Possono essere presenti elementi di criticità intrinseca, quali ad esempio macchinari pericolosi o stoccaggi di sostanze contaminanti, che incrementano il rischio di incidente industriale.
- Possono, d'altro canto, essere presenti elementi utili alla protezione civile, ad esempio piazzali, capannoni, tettoie, parcheggi, ma anche attrezzature e mezzi eventualmente impiegabili.

Nel complesso, il comparto industriale è composto da alcune attività che si trovano nel fondovalle seriano al confine con Nembro, oltre ad alcuni insediamenti artigianali a nord di Nese.

Le attività commerciali, nel comune di Alzano Lombardo, sono costituite da piccole strutture, distribuite principalmente nel centro abitato principale, ma sono presenti anche nelle piccole frazioni. Sono invece assenti grandi insediamenti commerciali.

Non sono presenti centrali idroelettriche nel comune di Alzano.

Per un inquadramento fisiografico ed urbanistico complessivo del territorio si faccia riferimento alle seguenti tavole:

- ***Corografia***
- ***Carta dell'Assetto Urbanistico***

